

# AHD-Recorder

**DVR420N**

**DVR420S**

**DVR820N**

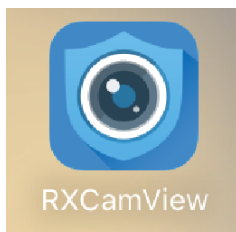
**DVR820S**

**DVR1620N**

## Kurzanleitung

Auf der beiliegenden CD befinden sich:

- Client Software „Surveillance Client“  
für Netzwerkzugriff über einen Windows PC
- Player Software zum Abspielen gesicherter Daten
- Kurzanleitung
- Hauptanleitung
- App-Anleitung



Android



iOS

# 1. Anschluss

## 1.1 Anschluss von Kamera und Monitor

Schließen Sie die Kamera über ein Koaxialkabel an den Videoeingang und den Monitor (Bildformat 16:9) über den HDMI- oder VGA-Anschluss des DVR an.

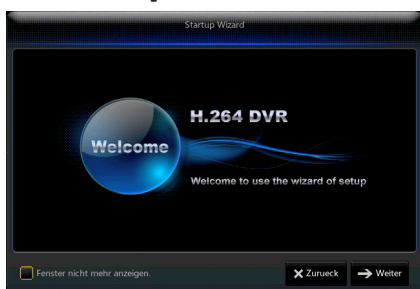
AHD 1080p, AHD 720p oder PAL Videosignale werden automatisch erkannt.

Bei PTZ- (steuerbaren) Kameras können Sie RS485 A & B an die entsprechende Schnittstelle des DVR anschließen. Wenn die Kamerasteuerung über Koaxialkabel unterstützt wird, kann auf die RS485-Verbindung verzichtet werden.

## 1.2 Anschluss der Stromversorgung

Vergewissern Sie sich nach dem Einschalten, dass die Anschlüsse für Videoeingang und den Monitor korrekt verbunden sind.

# 2. Startup Wizard



Bei der ersten Inbetriebnahme des DVR öffnet sich zunächst der Startup Wizard, ein Installationsassistent, in dem Sie erste Einstellungen vornehmen können.

Klicken Sie auf [Weiter], um den Wizard auszuführen.

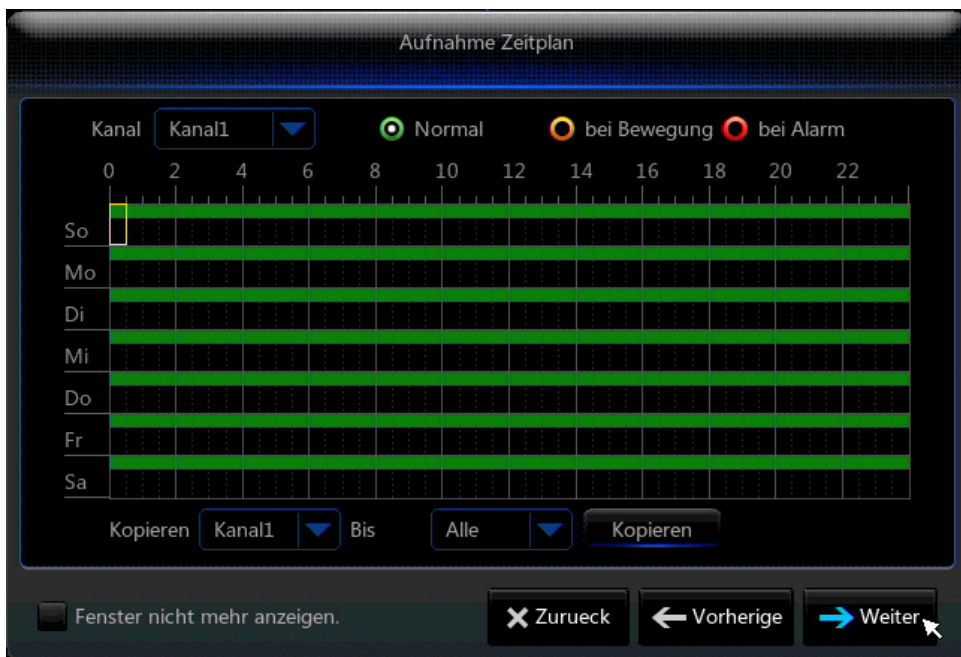
## 2.1 Festplatte formatieren




Im DVR ist bereits eine Festplatte eingebaut und formatiert.

Klicken Sie auf [Weiter], um fortzufahren.

## 2.2 Aufnahme-Einstellungen



Die manuelle Aufnahme aller Kameras erfolgt durch Drücken auf das Bedienfeld  am Gerät.

Eine nützliche Funktion des Gerätes ist die zeitgesteuerte Aufnahme über den Zeitplan.

- Für jeden Wochentag können halbstündlich Aufnahmen programmiert werden, entweder als normale (dauerhafte) Aufzeichnung, automatisch bei Bewegungserkennung oder über einen externen Alarmeingang. Dieser Zeitplan kann für jeden Kamerakanal individuell eingestellt werden.
- Nach der Einstellung des ersten Wochentages von Kamera 1 können die Einstellungen auf andere Wochentage übertragen (kopiert) werden. Auf die gleiche Weise können die Einstellungen auf weitere Kameras übertragen werden.

## 2.3 Allgemeine Systemkonfiguration

### WICHTIG:

Stellen Sie hier das aktuelle Datum und die Uhrzeit ein.

## 2.4 Netzwerk-Konfiguration

Für einen einfachen Fernzugriff über P2P Service bei bestehender Internet-Verbindung (Client Software/App) ist eine Netzwerk-Konfiguration nicht erforderlich (Einstellung DHCP lassen).

Bei diesem Service steht kein Browser-Zugriff zur Verfügung.

Klicken Sie auf [Weiter].

Für einen Zugriff über Internet-Browser ist eine Konfiguration notwendig:

- Geben Sie die IP-Adresse des DVR ein. Diese muss im Adressierungsbereich Ihres Netzwerks liegen. Empfohlen wird eine statische IP-Adresse.
- Falls ein Router vorhanden ist, können Sie alternativ [DHCP] auswählen, um automatisch eine IP-Adresse von Ihrem Router zu empfangen.
- Geben Sie die passenden Einstellungen für Subnetzmaske, Gateway und DNS ein. Fragen Sie ggf. Ihren Netzwerkadministrator.
- Sie können nun direkt über den Internet-Explorer (Version 10/11) durch Eingabe der IP-Adresse auf den DVR zugreifen. Hierzu ist die Installation eines Plugin notwendig; bitte lassen Sie dessen Installation zu. Alternativ können Sie die auf der mitgelieferten CD enthaltene CMS Software auf Ihrem PC installieren (unterstützt Windows Vista / Windows 7/8, DirectX 9.1 oder höher) und auf einen oder auch mehrere DVRs zugreifen.
- Für einen Zugriff über Internet sind eine feste öffentliche IP-Adresse oder ein DynDNS-Dienst sowie eine Portweiterleitung im Router erforderlich, oder Sie verwenden die P2P-Verbindung des Recorders. Die P2P-IO befindet sich als QR-Code auf dem Gehäusedeckel des Recorders und unter „Info“ in den System-Einstellungen. Fragen Sie hierzu ggf. Ihren Netzwerkadministrator.

- Für einen Zugriff über App steht Ihnen die kostenlose App RXCamView für Android und iOS zur Verfügung. Diese können Sie lokal im WLAN oder bei Zugriff über Internet (siehe oben) auch über mobiles Internet nutzen. Für einen stabilen Zugriff ist eine ausreichende Internet-Bandbreite sowohl für Upload als auch für Download notwendig. Wenn keine Internet-Verbindung besteht, verwenden Sie bitte die IP-Adresse des Gerätes.
- Weitere Informationen zur Netzwerk-Konfiguration finden Sie in der Hauptanleitung, Kapitel 7.4.1.

## 2.5 E-Mail-Konfiguration

Falls eine E-Mail-Benachrichtigung gewünscht ist, konfigurieren Sie die E-Mail-Einstellungen.

E-Mail-Benachrichtigungen bei Bewegungserkennung werden nicht empfohlen. Benachrichtigungen über die Auslösung eines Alarmeingangs oder technische Meldungen sind hingegen sinnvoll.

Weitere Informationen zur E-Mail-Konfiguration finden Sie in der Hauptanleitung, Kapitel 7.4.4.

## 2.6 DDNS-Konfiguration

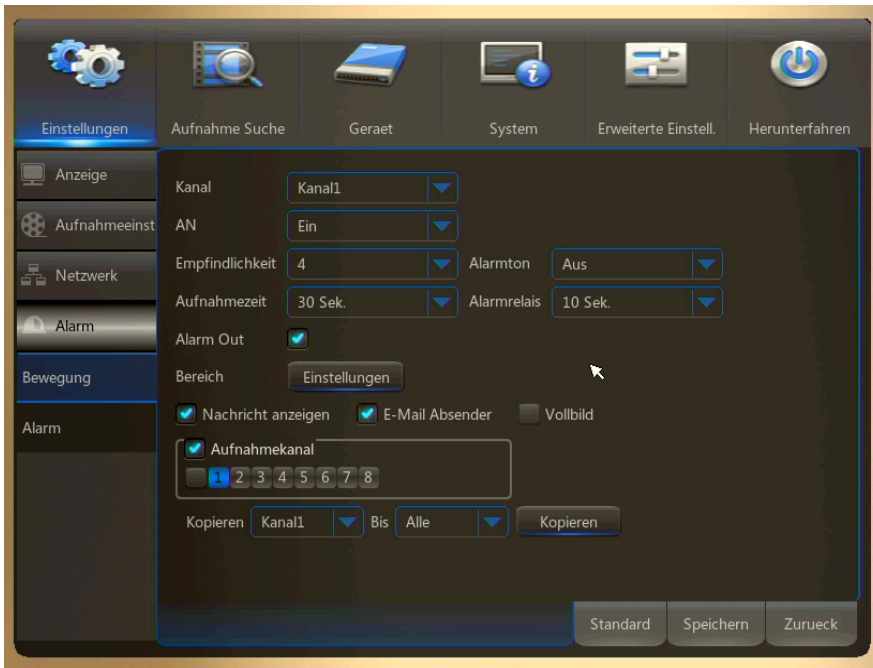
Der Recorder wird durch einen P2P Service unterstützt. Einstellungen auf dieser Seite sind nicht erforderlich.

Klicken Sie auf [Speichern]. Danach erscheint die Meldung „Wizard abgeschlossen“. Klicken Sie auf [OK], um den Wizard zu beenden. Nach Beendigung des Wizard wird die Live-Ansicht angezeigt.

### 3. Ereignisgesteuerte Aufnahme

Eine Aufnahme kann über die Bewegungserkennung oder durch externe Sensoreingänge automatisch ausgelöst werden.

#### 3.1 Bewegungserkennung



Klicken Sie auf [Einstellungen - Alarm - Bewegung], um das in der Abbildung dargestellte Fenster zu öffnen, in dem Sie die Bewegungserkennung konfigurieren können.

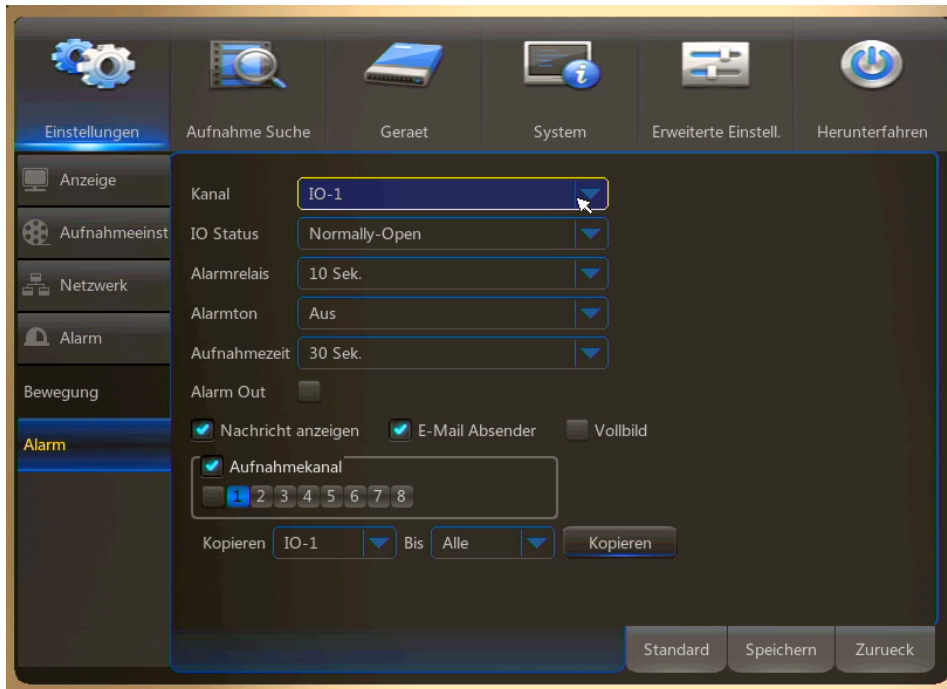


Der Erfassungsbereich wird in Rechtecke (PAL) aufgeteilt. Sobald sich ein Objekt im Erfassungsbereich bewegt und der Bereich, in dem sich das Objekt bewegt, rot markiert ist, wird durch die Bewegungserkennung eine Aufnahme ausgelöst.

Weitere Informationen zur Konfiguration der Bewegungserkennung finden Sie in der Hauptanleitung, Kapitel 7.5.1.



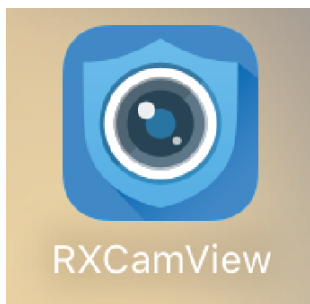
## 3.2 Alarmeinstellungen (Sensoreingänge)



In diesem Fenster können Sie die Einstellungen der Sensoreingänge vornehmen, bei deren Aktivierung eine Aufnahme gestartet wird. Weitere Informationen zur Konfiguration der Sensoreingänge finden Sie in der Hauptanleitung, Kapitel 7.5.2.

## 4. Fernzugang über P2P Service oder über App

Der P2P Service ermöglicht einen Fernzugriff über Client Software und Mobile App.



- Verbinden Sie den DVR über Netzkabel mit Ihrem Internet-WLAN-Router.
- Aktivieren Sie WLAN an Ihrem Smartphone, und wählen Sie den Router aus.
- Öffnen Sie den App Store Ihres Smartphones.
- Laden Sie die kostenlose App „RXCamView“ herunter.

Weitere Informationen zum Fernzugang über App finden Sie in der beiliegenden App-Anleitung.

## 5. Wiedergabe/Suche

Wählen Sie den gewünschten Kamerakanal bzw. [Alle] aus, und bestätigen Sie Ihre Auswahl mit [Suche]. Im Kalender werden die Tage mit Aufnahmen hervorgehoben. Klicken Sie mit der Maustaste auf den gewünschten Tag. Die Wiedergabe beginnt mit der ersten Aufnahme des entsprechenden Tages. Zusätzlich können Sie Start- und Endzeit der Wiedergabe festlegen.

The screenshot shows a software interface with a top navigation bar containing icons for 'Einstellungen', 'Aufnahme Suche', 'Gerät', 'System', 'Erweiterte Einstell.', and 'Herunterfahren'. Below this is a sidebar with 'Allgemein' and 'Ereignisse'. The main area features search filters for 'Kanal' (set to 'Alle') and 'NR.' (set to 'Alle'), with a 'Suche' button. A calendar for February 2016 is displayed, with the 4th of the month highlighted in yellow. Below the calendar is a 'Wiedergabe Kanal' section with a row of channel icons (1-8), where channel 7 is selected. At the bottom, there are input fields for 'Startzeit: 00:00:00' and 'Endzeit: 23:59:59', an 'abspielen' button, and a 'Zurueck' button in the bottom right corner.

Weitere Informationen zur Wiedergabe/Suche finden Sie in der Hauptanleitung, Kapitel 7.3.

## 6. Übersicht Hauptmenü

